

جمهوری اسلامی ایران

وزارت آموزش و پرورش



سازمان ملی پرورش استعداد های درخشان
معاونت برنامه ریزی و مدیریت مدارس

پایش عملکرد یادگیری دانش آموزان دبیرستان های استعداد های درخشان سراسر کشور

سال تحصیلی ۱۴۰۳-۱۴۰۲



دوره دوم متوسطه

پایه دهم رشته ادبیات و علوم انسانی

مرحله دوم

مدت پاسخگویی: ۱۱۰ دقیقه

تعداد سوال: ۱۰۰ سوال

نام دبیرستان:

نام و نام خانوادگی:

مواد امتحانی	تعداد سوالات	از شماره	تا شماره
دین و زندگی ۱	۱۰	۱	۱۰
فارسی ۱	۱۰	۱۱	۲۰
عربی و زبان قرآن ۱	۱۰	۲۱	۳۰
زبان انگلیسی ۱	۱۰	۳۱	۴۰
علوم و فنون ادبی ۱	۱۰	۴۱	۵۰
ریاضی و آمار ۱	۱۰	۵۱	۶۰
تاریخ ۱	۱۰	۶۱	۷۰
جغرافیای ایران	۱۰	۷۱	۸۰
جامعه شناسی ۱	۱۰	۸۱	۹۰
منطق	۱۰	۹۱	۱۰۰



سوالات دین و زندگی - پایه دهم انسانی

- ۱- کدام عبارت زیر مرتبط با علت سپاس‌گزاری بهشتیان نیست؟
 - (۱) وفا نمودن خداوند به وعده‌اش
 - (۲) عطا کردن جایگاه زیبا در بهشت
 - (۳) برطرف کردن حزن و اندوه از ایشان
 - (۴) آماده دیدن تمنای دل‌هایشان
- ۲- با توجه به انواع رابطه میان عمل و جزای آن، کدام گزینه صحیح می‌باشد؟
 - (۱) در جزای قراردادی، نمی‌توان با وضع قوانین جدید رابطه‌ها را تغییر داد.
 - (۲) در جزای طبیعی، می‌توان با وضع قوانین جدید رابطه‌ها را تغییر داد.
 - (۳) در جزای تجسم عمل، جنبه ظاهری عمل از بین می‌رود.
 - (۴) در جزای تجسم عمل، با هماهنگی خود با آن می‌شود سعادت زندگی خویش را تامین کرد.
- ۳- جمله "خداوند راه رستگاری ما را با رضایت خود همراه ساخته است." به چه معناست؟
 - (۱) با باقی‌ماندن بر پیمان خود با خدا و وفای به عهد، رضایت خدا را جست‌وجو کنیم.
 - (۲) وقتی خداوند از ما راضی خواهد بود که در مسیر رستگاری و خوشبختی خود گام برداریم.
 - (۳) آنچه خداوند به‌عنوان واجبات الهی مشخص کرده را انجام دهیم.
 - (۴) با کسب معرفت و قدم گذاشتن در مسیر الهی، رضایت الهی را دنبال کنیم.
- ۴- برای حرکت در مسیر هدف، وجود الگوی موفق، بسیار است و مهم‌ترین دلیل وجود الگو، این است که رسیدن به هدف، می‌شود.
 - (۱) با ارزش - آسان‌تر
 - (۲) با ارزش - سریع‌تر
 - (۳) ضروری - آسان‌تر
 - (۴) ضروری - سریع‌تر
- ۵- کدام یک از عبارات زیر با سایر گزینه‌ها، ارتباط مفهومی ندارد؟
 - (۱) تا در طلب گوهر کانی، کانی / تا در هوس لقمه نانی، نانی
 - (۲) پیامبر اکرم (ص) می‌فرمایند: هر کس در قیامت با محبوب خود محشور می‌شود.
 - (۳) امام صادق (ع) می‌فرمایند: قلب انسان حرم خداست؛ در حرم خدا غیر خدا را راه ندهید.
 - (۴) امام علی (ع) می‌فرمایند: ارزش هر انسانی به اندازه چیزی است که دوست می‌دارد.
- ۶- عبارت "يُحِبُّوْهُمْ كَحُبِّ اللَّهِ" و "مَا أَحَبَّ اللَّهُ" اوصاف چه کسانی است؟
 - (۱) اهل ایمان - اهل معصیت
 - (۲) اهل ایمان - اهل طاعت
 - (۳) اهل شرک - اهل معصیت
 - (۴) اهل شرک - اهل طاعت
- ۷- تعبیر پیامبر اکرم (ص) از کسانی که اهل کار و فعالیت نبودند ولی خود را اهل توکل می‌پنداشتند، چه بود؟
 - (۱) تنبل
 - (۲) سربار دیگران
 - (۳) بی‌مسئولیت
 - (۴) جاهل
- ۸- چند مورد از گزینه‌های مقابل مُبطل روزه می‌باشد؟ «خوردن سهوی - استفراغ غیر عمدی - استمناء - دروغ گفتن»
 - (۱) ۱
 - (۲) ۲
 - (۳) ۳
 - (۴) ۴
- ۹- حکم شخصی که برای انجام فریضه حج واجب، باوجود مخالفت والدینش به مدت یک هفته عازم سرزمین وحی شود، چیست؟
 - (۱) سفرش معصیت بوده و نمازش کامل است.
 - (۲) سفرش معصیت بوده و نمازش شکسته است.
 - (۳) سفرش معصیت نبوده و نمازش کامل است.
 - (۴) سفرش معصیت نبوده و نمازش شکسته است.
- ۱۰- برخورداری انسان از صفاتی همچون ادب، حسن خلق و نشانه چیست و نیاز به مقبولیت به چه کسانی اختصاص دارد؟
 - (۱) روح بلند انسانی - نوجوانی و جوانی
 - (۲) آراستگی باطنی - نوجوانی و جوانی
 - (۳) روح بلند انسانی - همه انسان‌ها
 - (۴) آراستگی باطنی - همه انسان‌ها



سوالات ادبیات فارسی - پایه دهم انسانی

۱۱- سمپادی عزیز! ابیات داده شده را بخوان و گزینه‌ای که هریک از معانی واژه‌های «چله کمان»، «مرکز»، «بالا»، «جنگ» به ترتیب در آن آمده انتخاب کن.

الف) کمان را به زه کرد زود اشکبوس / تنی لرززان و رخ سندروس ب) به آورد با او بسنده نبود / بیچید زو روی و برگاشت زود
ج) تو قلب سپه را به آیین بدار / من اکنون پیاده کنم کارزار د) تا زبر خاکی ای درخت تنومند / مگسل از این خاک ریشه و پیوند
(۱) الف، ج، د، ب (۲) ب، ج، الف، د (۳) الف، ب، ج، د (۴) ج، الف، د، ب

۱۲- دوست فرزانه‌ام! می‌خواهیم براساس معنی، املاي صحیح واژه‌های زیر را پیدا کنیم. لطفاً مرا یاری کن و گزینه‌ای را که به‌طور کامل صحیح است مشخص کن.

الف	غنا - غنا: بی‌نیاز	سلیج - صلیج: افزار جنگ	ابدال - عبدال: مردان کامل
ب	صفاهت - سفاهت: نادانی	تاس - طاس: کاسه مسی	تغیر - تقریر: بیان
ج	مغلوب - مقلوب: شکست‌خورده	مضرت - مظرت: زیان	مخزول - مخذول: خوار
د	خته - خطه: سرزمین	امل - عامل: حاکم	اشباه - اشباح: ماندها

(۱) الف: غنا - سلیج - ابدال (۲) ج: مقلوب - مضرت - مخذول (۳) ب: سفاهت - طاس - تقریر (۴) د: خطه - عامل - اشباح

۱۳- مشخص کنید که در کدام گزینه‌ها حرف «را» می‌تواند کاربرد یکسان داشته باشد.

الف) بر دوستان قدیم بیگانگان را مگزین که گفته‌اند: دیو آزموده به از مردم ناآزموده.
ب) وزیر ملک را پرسید که هیچ توان دانستی که چگونه ملک بر او مقدر شد.
ج) یکی از حکما را پسر نهی کرد از بسیاری خوردن.
د) به هر محلت که فرو رفتی، کودکان او را سنگ می‌زدند.

(۱) الف - د، ب - ج (۲) ب - ج، د - الف (۳) الف - ج، ب - د (۴) الف - د، الف - ج

۱۴- در کدام گزینه جمله مرکب نیامده است؟

(۱) چون بسی ابلیس آدم‌روی هست / پس به هر دستی نشاید داد دست
(۲) کار پاکان را قیاس از خود مگیر / گرچه ماند در نبشتن شیر و شیر
(۳) هدیه‌ها می‌داد هر درویش را / تا بیابد نطق مرغ خویش را
(۴) هر دو نی خوردند از یک آب‌خور / این یکی خالی و آن پر از شکر

۱۵- با توجه به آرایه‌های به‌کار رفته در ابیات زیر پاسخ صحیح کدام است؟

الف) ریش برمی‌کند و می‌گفت: ای دریغ / کافتاب نعمتم شد زیر میغ!
ب) گر برگ گل سرخ کنی پیره‌نش را / از نازکی آزار رساند بدنش را
ج) نمائد ایچ با روی خورشید، رنگ / به جوش آمده خاک، بر کوه و سنگ
د) ای دل ار سیل فنا بنیاد هستی برکند / چون تو را نوح است کشتیان غم مخور

(۱) در گزینه «الف» تشبیه و در گزینه «ج» و «د» تشخیص وجود دارد. (۲) در گزینه «ب» اغراق و در گزینه «الف» و «ج» جناس وجود دارد.
(۳) در گزینه «ج» ایهام و در گزینه «ب» و «د» حس‌آمیزی وجود دارد. (۴) در گزینه «د» تلمیح و در گزینه «الف» و «ب» استعاره وجود دارد.

۱۶- آرایه نوشته‌شده در کدام گزینه غلط است؟

(۱) من آزاده از خاک آزادگانم / گُل صبر، می‌پرورد دامن من (مجاز)
(۲) یکی از خروسان، ضربتی سخت بر دیده حریف نواخت به صدمتی که «جهان تیره شد پیش آن نامدار» (تلمیح)
(۳) ای کشتی‌های صیادی که مقاومت پیشه کرده‌اید / ای ماهی دریا که مقاومت پیشه کرده‌ای (مراعات نظیر)
(۴) چنان ننگش آمد ز کار هجیر / که شد لاله رنگش به کردار قیر (استعاره)



۱۷- دوست عزیز! متن زیر را بخوان و نام اثر و پدیدآورنده آن را تشخیص بده.

من از نویسندگان معاصر در حوزه ادبیات انقلاب اسلامی هستم. یکی از آثارم که درباره اسرای هشت سال دفاع مقدس است که مورد توجه رهبر معظم انقلاب اسلامی قرار گرفت. ایشان تقریظی زیبا درباره این اثر نگاشتند و گفتند: «کتاب را با احساس دوگانه اندوه و افتخار و گاه از پشت پرده اشک خواندم و بر آن صبر و همت و پاکی و صفا و بر این هنرمندی در مجسم کردن زیبایی ها و رنج ها و شادی ها آفرین گفتم.»

(۲) من زندهام - معصومه آباد

(۴) دیوار - سپیده کاشانی

(۱) گوشواره عرش - علی موسوی گرمارودی

(۳) اخلاق محسنی - عبدالحسین وجدانی

۱۸- در اشعار کدام گزینه مفهوم مشترک وجود دارد؟

- (۱) میندار این شعله افسرده گردد/ که بعد از من افروزد از مدفن من
- ای سرور باران ها و فصل ها/ تو را عطری نامیدم که در غنچه ها خانه دارد
- (۲) به خون گر کشی خاک من دشمن من/ بجوشد گل اندر گل از گلشن من
- ای سرزمینی کز خاکت/ خوشه های گندم می روید/ و پیامبران برمی خیزند
- (۳) کنون رود خلق است دریای جوشان/ همه خوشه خشم شد خرمن من
- ای سرخ گل که فداکاری پیشه کردی/ ای انقلاب زمین که با انقلاب آسمان برین/ پیوند خورده ای
- (۴) من ایرانی ام، آرمانم شهادت/ تجلی هستی است جان کندن من
- تو را سپیده دمی در انتظار زاده شدن/ و پیکری در اشتیاق شهادت نامیدم

۱۹- مفهوم کدام بیت با دیگر بیت ها همسو نیست؟

- (۱) نوشته جاودان دیگر نگردهد/ به رنج و کوشش از ما برنگردد
- (۲) من آن رنگین نوا مرغم که در هر گلشنی باشم/ ز دست یکدگر گل ها ربایند آشیانم را
- (۳) هر آن که گردش گیتی به کین تو برخاست/ به غیر مصلحتش رهبری کند ایام
- (۴) کیوتری که دگر آشیان نخواهد دید/ قضا همی بردش تا بهسوی دانه و دام

۲۰- کدام بیت با عبارت «کُلُّ اَنَاءٍ یَّتَرَقَّ بِمَا فِیْهِ» نزدیکی معنایی کمتری دارد؟

- (۱) جسم ها چون کوزه های بسته سر/ تا که در هر کوزه چه بود؛ آن نگر
- (۲) من مجرم محبت و دوزخ فراق یار/ و آه درون به صدق مقال دلال است (مقال: گفتار)
- (۳) آب کوزه چون در آب جو شود/ محو گردد در وی و جو شود او
- (۴) می دهد ظاهر هر کس خبر از باطن او/ رتبه پیرهن آری ز قبا معلوم است

سوالات عربی تخصصی - پایه دهم انسانی

■ عَيْنُ الْأَصْحَى وَالْأَدَقُّ فِي الْجَوَابِ لِلتَّرْجُمَةِ أَوْ التَّعْرِيبِ أَوْ الْمَفْهُومِ:

۲۱- مِنْ إِحْدَى الْقُصُورِ الْقَدِيمَةِ لِلْمُلُوكِ السَّاسَانِيِّينَ الْمَدَائِنُ الَّتِي كَانَتْ يُنْشِئُ شِعْرَاءُ عَظَامَ كَالْبَحْتَرِيِّ وَالْخَاقَانِي قِصَائِدَ عَنْهَا :

- (۱) یکی از قصرهای پادشاهان ساسانی مدائن است که بزرگی همچون بختری و خاقانی درباره آن قصائدی
- (۲) یکی از قصرهای شاهان ساسانی که شاعران والا مقامی مثل بختری و خاقانی درباره آن قصائدی
- (۳) مدائن یکی از قصرهای قدیمی ساسانی است که شاعران همچون بختری و خاقانی درباره آن قصائدی
- (۴) یکی از قدیمی پادشاهان ساسانی مدائن که شاعران بزرگی مثل بختری و خاقانی درباره آن



(۲) مدائن - بود - سرودند

(۴) قصرهای - بود - قصیدهایی - می سرودند

(۱) قدیمی - شاعران - می سرودند

(۳) پادشاه - بزرگی - می سرودند



۲۲- انتخابِ الصحيح في الترجمة :

(۱) قد أرسل الله مُنادينَ يُنادونَ الناسَ للإيمان؛ (۲) و يَأْمُرُونَهُمْ بِالْإِيمَانِ وَيَمْنَعُونَهُمْ مِنْ إِضَاعَةِ الْقَرْصِ.

(۳) هناك في أعماق المحيط مِثاقٌ مصابيحٌ مُلَوّنة؛ (۴) يَتَحَوَّلُ بِهَا ظِلَامُ الْبَحَارِ إِلَى نَهَارٍ مُضِيٍّ.

(۱) خداوند پیام‌دهندگان را فرستاده است که مردم را به ایمان دعوت می‌کردند،

(۲) و آنان را به نیکی دستور می‌دادند و آنان را از، از دست دادن فرصت‌ها باز می‌داشتند،

(۳) در اعماق اقیانوس صدها چراغهای نورانی شده وجود دارد،

(۴) که به وسیله آن تاریکی دریاها به روزی نورانی تبدیل می‌شود،

(۵) خداوند صدا زنده‌ایی را فرستاد که مردم را به ایمان دعوت می‌کند،

(۶) و آنان را به نیکی‌ها امر می‌کردند و آنان را از، از دست دادن فرصت باز می‌داشتند،

(۷) آنجا در عمق اقیانوس صدها چراغ رنگی است،

(۸) که بوسیله آن تاریکی‌های دریا را به روزی نورانی تبدیل می‌کند.

(۴) ۱، ۲، ۴، ۶

(۳) ۱، ۲، ۳، ۴

(۲) ۱، ۵، ۷، ۸

(۱) ۱، ۵، ۶، ۸

۲۳- أَكْتُبْ أَسْئَلَةً لِلْأُجُوبَةِ التَّالِيَةِ ثُمَّ اخْتِمْ الصَّحِيحَ :

(۱)؟ رَقْمُ غُرْفَتِي مِثْلَانِ وَ ثَلَاثُونَ (۲)؟ شَأْنِي وَ خُبْزٌ وَ جَبْنَةٌ وَ زَيْدَةٌ

(۳)؟ الْحَرْبَاءُ ذَاتُ عَيْنٍ مَتَحَرِّكَةٍ . (۴)؟ زُرْتُ مَعَ دِجَاجٍ

(۵)؟ الْيَوْمَ تَعَوَّضُ هَذَا النَقْصَ بِتَحْرِيكِ رَأْسِهَا فِي كُلِّ جُمْعَةٍ.

(۱) ما هو رَقْمُ غُرْفَتِكَ (۲) ما هو رَقْمُ غُرْفَتِكُمْ (۳) ما هو طَعَامُ الْقَطُورِ

(۴) ما هو طَعَامُ الْعِشَاءِ (۵) ما هو طَعَامُ الْغَدَا (۶) ما هو طَعَامُ الْعِشَاءِ

(۷) هل الحرباء ذات عيون متحركة (۸) كيف عيون الحرباء

(۹) ما تُعَوَّضُ الْحَرْبَاءُ بِتَحْرِيكِ رَأْسِهَا (۱۰) متى تُعَوَّضُ الْيَوْمَ هَذَا النَقْصَ

(۴) ۱، ۳، ۸، ۹

(۳) ۲، ۴، ۵، ۱۰

(۲) ۲، ۳، ۷، ۹

(۱) ۱، ۳، ۶، ۹

۲۴- عَيْنِ الصَّحِيحِ فِي الْمَفْهُومِ:

(۱) هو كالحرباء: نان به نرخ روز خوردن

(۲) مَنْ طَلَبَ وَ جَدَّ وَ جَدَّ: هرچه تو خواهی نه آن می‌شود، هرچه خدا خواست همان می‌شود

(۳) حُسْنُ الْأَدَبِ يَسْتُرُ قُبْحَ النِّسَبِ: الْأَدَبُ يَجْلِبُ لَكَ الرِّزْقَ

(۴) لَا يَكْلِفُ اللَّهُ نَفْسًا إِلَّا وَسْعَهَا: مَنْ عَمِلَ صَالِحًا فَلِنَفْسِهِ وَ مَنْ أَسَاءَ فَعَلَيْهَا

۲۵- عَيْنِ الصَّحِيحِ عَلَى التَّرْتِيبِ:

ایران مناطق خلابة و فيها صناعات يدوية و فيها معالم ثقافية تجذب السائحين و السائحات من كل العالم ، لأنها تشهد نموًا ملحوظًا في السياحة ، لا بد لنا من أن نُؤَلِّفَ كتابًا عظيمًا حتى تُحصى مناطق الجذب السياحي في إيران . الْعَمَلُ يَحْفَرُونَ بَرًا وَ يَضَعُونَ أَبْوَابًا فِيهَا فَيَصْعَدُ بواسطة الأبواب و يُفْتَحُ وَ يُغْلَقُ بحفريات .

ایران مناطق دارد و صنایع دستی در آن است و آثار فرهنگی در آن وجود دارد که مردان و زنان گردشگر را از همه جهان جذب می‌کند، زیرا آن رشد را در گردشگری به ناچار باید کتابی بزرگ تا مناطق جذب گردشگری در ایران

کارگران چاهی حفر می‌کنند و لوله‌ایی در آن قرار می‌دهند پس نفت بواسطه ی لوله بالا می‌رود و لوله با

(۱) جالبی- قابل ملاحظه‌ایی- شاهد است - بنویسیم - شمرده شود - النفط - الأنبوب - شیرهایی - باز و بسته می‌شود .

(۲) زیبایی- چشمگیری- شاهد می باشد - نوشته باشیم - شمارش کنیم - النفط - الأنبوب - شیری - باز و بسته می‌شود .

(۳) دلربایی- قابل ملاحظه‌ایی- شاهد بوده است - تألیف کنیم - شمارش شود - النفط - الأنبوب - شیرهایی - باز می‌کند و بسته می‌شود .

(۴) زیبایی- چشمگیری- شاهد می باشد - تألیف کنیم - شمرده شود - النفط - الأنبوب - شیرهایی - باز و بسته می‌شود

۲۶- عَنِ الْخَطِّ عَنِ الْإِعْرَابِ عَلَى التَّرْتِيبِ:

- (۱) كردستان من مناطق الجذب السياحي في ايران: (مبتدأ و مرفوع - مضاف اليه و مجرور - صفة و مجرور)
- (۲) تجذب ايران سنوياً كثيراً من السياح من كل العالم: (فاعل و مرفوع - مضاف اليه و مجرور)
- (۳) أحب عباد الله الى الله أشفعهم لعباده: (فاعل و مرفوع - خبر و مرفوع - مضاف اليه و مجرور)
- (۴) المصلون المؤمنون ينفقون مما يجتوبون في سبيل الله: (مبتدأ و مرفوع - صفة و مرفوع - مضاف اليه و مجرور)

۲۷- عَنِ عِبَارَةٍ فِيهَا فِعْلٌ مَعْلُومٌ وَ مَجْهُولٌ مَعاً:

- (۱) يُفْتَحُ بَابُ صَالَةِ الإِمْتِحَانِ لَنَا وَ نَحْنُ نَجْلِسُ فِيهَا
- (۲) يَضْرِبُ الْمَعْلَمُ لَنَا أَمْثَالاً وَ يَأْمُرُنَا بِالتَّأَمُّلِ فِيهَا
- (۳) وَقَفَتِ الْحَافِلَةُ قَرَبَ الْمَدْرَسَةِ حَتَّى يَخْرُجَ التَّلَامِيذُ مِنْهَا
- (۴) يُشَاهِدُ الْمَعْلَمُونَ التَّلَامِيذَ يُعَلِّمُونَ أَصْدِقَائَهُمْ

۲۸- عَنِ الصَّحِيحِ عَنِ الْإِعْرَابِ وَ نَوْعِيَةِ الْكَلِمَاتِ: تَسْتَطِيعُ الْحَرْبَاءُ أَنْ تُدِيرَ عَلَيْهَا فِي اتِّجَاهٍ وَاحِدٍ

- (۱) تستطيع: فعل مضارع، ثلاثي مزيد، باب افتعال، فعل معلوم / فعل و فاعله الحرباء
- (۲) عينيها: اسم، مفرد، مذكر، معرب / مفعول
- (۳) تدير: فعل، ثلاثي مزيد، باب إفعال، مُتَعَدٍّ، مجهول / فعل و مفعوله عينيها
- (۴) واحد: اسم، مفرد، مذكر، معرب / صفة و مجرور

۲۹- عَنِ الْمَبْتَدَأِ مُعَرَّباً وَ الْمَفْعُولِ مَبْنِئاً :

- (۱) أطباءنا يستعملون في هذه الأيام هذه الأدوية في علاج بعض الأمراض.
- (۲) الأضواء انبثقت من نوع من البكتريا المضيفة ليلاً.
- (۳) الدلافين تحسب سمك القرش عدوا لها.
- (۴) وزن الدلفين يبلغ ضعفين لوزن الإنسان.

۳۰- عَنِ الصَّحِيحِ مِمَّا أُشِيرَ إِلَيْهِ بِخَطِّ عَلَى التَّرْتِيبِ :

- (۱) أُسْخِرَ مَاءٌ مِنْ بَرِّ الْقَرِيَةِ : (نائب الفاعل و جمعه مياه - مضاف اليه و منصوب)
- (۲) يُصَدَّرُ قِسْمٌ مِنَ النِّفْطِ وَ الْغَازِ إِلَى الْبِلَادِ الْوَسْطَانِيَّةِ : (فعل مجهول و مصدره تصدير - نائب الفاعل و مرفوع - صفة و مجرور)
- (۳) تَبَوَّعَ مَعَالِمَ إِيْرَانِ وَ اسْتَقَرَّارَ الْوَضْعِ الْأَمْنِيِّ فِيهَا يُشَجِّعُ السَّائِحِينَ إِلَى السَّفَرِ إِلَيْهَا (مبتدأ و مصدر - مضاف اليه - الصفة و منصوب - خبر - مفعول)
- (۴) وَقَفَ الشَّرْطِيَّانِ فِي بَدَايَةِ السَّاحَةِ الْأُولَى: (فاعل و مرفوع بالنون - الصفة و مجرور)

سوالات زبان خارجی - پایه دهم انسانی

31- Find the appropriate word from the following text for the given definitions.

Do you believe in "NO PAIN, NO GAIN ?"

Children grow up rapidly. Their parents take care of them carefully. But sometimes, children get into difficult situations. Sadly, some of the children lose their hope in these situations, but many do not .

The history of the world is full of children who had serious problems but did not lose their hope. One such person is Edison. At school, he showed some serious hearing problems, so he was not successful in learning. Because of this, his teacher was emphatic about him leaving school. But he didn't lose his hope and tried hard. You may know that he put emphasis on hard work and became very successful in his life .



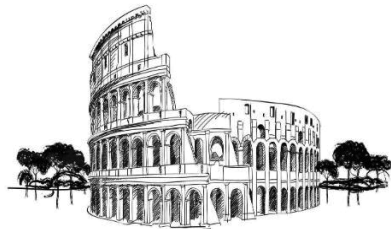
- 1) sadly, situation , grow up
- 2) rapidly , problem , emphasis
- 3) rapidly, history, emphasis
- 4) situation , history, emphatic



32- Complete the following text by the given words.

entertainment, destination, site

Colosseum is a big open Amphitheatre in the center of Rome, Italy. A lot of stone and bricks were used to build this historical ...(1)... The building was a very popular place for gladiator duels, and public ...(2)... such as animal hunts. Historical data suggest that the games played in the Colosseum for hundreds of years caused the death of about 500,000 people and more than a million of wild animals. Finally, people stopped gladiator fights and animal hunts in this building. Nowadays, the building is a great ...(3)... for many international tourists .



- 1) destination, entertainment, site
- 2) site, entertainment, destination
- 3) destination, site, entertainment
- 4) site, destination, entertainment

33- Choose pair of words having a similar relationship as the pairs in each item .

travel : abroad

- 1) carry: collection
- 2) plan: a vacation
- 3) seek: protection
- 4) make: research

■ Read the following conversation and decide which item completes each space .

Alex: Hey, are you free to meet up at midday?

John: I'm not sure, I ...(34)... have a meeting in the afternoon. Can we make it ...(35)... night instead?

Alex: Sure, that works for me. How about we meet in front of the new restaurant ...(36)... to the park?

John: Sounds good. I must say, I'm going to try that place for a while now.

Alex: Yeah, we ...(37)... definitely check it out. I've heard their food is amazing.

John: Great, I'll see you ...(38)... Wednesday night then.

- 34- 1) may 2) must 3) should 4) can
- 35- 1) on 2) with 3) at 4) in
- 36- 1) after 2) next 3) front 4) beside
- 37- 1) should 2) could 3) might 4) may
- 38- 1) in 2) on 3) to 4) at

■ Which sentence is the best description for the following pictures?

39-

- 1) I am not wanting you to pay for me. I'll pay for me.
- 2) I don't want you to pay for me. I'll pay for me.
- 3) I am not wanting you to pay for me. I'll pay for myself.
- 4) I don't want you to pay for me. I'll pay for myself.



40-

- 1) It's strange that you called because I was thinking about you.
- 2) It's strange that you called because I thought about you.
- 3) It's strange that you were calling because I was thinking about you.
- 4) It's strange that you were calling because I thought about you.



سوالات علوم و فنون ادبی - پایه دهم انسانی

- ۴۱- با توجه به کالبدشکافی شعر زیر، کدام گزینه نادرست است؟
تا جهان بود از سر مردم فراز / کسی نبود از راز دانش بی نیاز
مردمان بخرد اندر هر زمان / راز دانش را به هر گونه زبان
گرد کردند و گرامی داشتند / تا به سنگ اندر همی بنگاشتند
دانش اندر دل چراغ روشن است / وز همه بد بر تن تو جوشن است
- (۱) سادگی زبان شعر، کم بودن لغات عربی
(۲) شعر واقع گراست و توصیفات عمدتاً طبیعی، ساده و عینی هستند
(۳) واژه‌های قافیه ساده و قالب شعر، مثنوی است
(۴) آرایه‌های تشبیه و استعاره در بیت سوم مشهود است
- ۴۲- متن زیر برگرفته از چه کتابی است؟ مربوط به کدام دوره است؟
«بیستم صفر، سنه ۴۳۸ به شهر تبریز رسیدم و آن پنجم شهریور قدیم بود؛ شهری آبادان؛ مرا حکایت کردند که بدین شهر زلزله افتاد. بعضی از شهر خراب شده بود و بعضی دیگر را آسیبی نرسیده بود و گفتند: چهل هزار آدمی هلاک شده بودند.»
- (۱) سفرنامه ناصر خسرو - غزنوی و سلجوقی
(۲) ترجمه تفسیر طبری - سامانی
(۳) شاهنامه ابومنصوری - سامانی
(۴) قابوسنامه - غزنوی و سلجوقی
- ۴۳- کدام یک از آثار زیر جزء آثار منثور سده‌های پنجم و ششم نیست؟
(۱) کلیله و دمنه
(۲) مقامات حمیدی
(۳) التفهیم
(۴) چهارمقاله
- ۴۴- کدام گزینه جزء ویژگی‌های فکری «شعر» در سده‌های پنجم و ششم هجری محسوب نمی‌شود؟
(۱) رواج هجو و مفاخره
(۲) رواج حس ملی
(۳) فاصله گرفتن غزل از عشق زمینی
(۴) فراوانی وعظ و اندرز در شعر
- ۴۵- در کدام گزینه آرایه‌ی «ترصیع» به کار نرفته است؟
(۱) هست انعام تو در برج مروّت اختر / هست اکرام تو در درج فتوّت گوهر
(۲) رخس نسرين و بويش نيز نسرین / لبش شیرین و نامش نیز شیرین
(۳) لاله را گفتم که نزدیکش بروی / ژاله را گفتم که رخسارش بشوی
(۴) ذره نماید به جنب قدر تو، گردون / قطره نماید به پیش طبع تو دریا
- ۴۶- هر دو آرایه‌ی ذکر شده در مقابل ابیات درست است، به جز گزینه ...
(۱) وصلت چگونه جویم، کاندز طلب نیاید / وصفت چگونه گویم، کاندز زبان نگنجد (ترصیع - واژه‌آرایی)
(۲) از گل طبعی نهاده کاین روی من است / وز شب گرهی فکنده کاین موی من است (تشبیه - موازنه)
(۳) روانش گمان نیایش نداشت / زبانش توان ستایش نداشت (ترصیع - واج‌آرایی)
(۴) صلابت تو نگردد ضعیف از آفت و شور / سیاست تو نگردد فگار از آتش و آب (موازنه - تضاد)
- ۴۷- با خوانش روان بیت، در کدام گزینه «حذف همزه» امکان‌پذیر نیست؟
(۱) مدعی خواست که آید به تماشاگاه راز / دست غیب آمد و بر سینه نامحرم زد
(۲) اوقات خوش آن بود که با دوست به سر شد / باقی همه بی حاصلی و بی خبری بود
(۳) خدا را از طبیب من پرسید / که آخر کی شود این ناتوان به
(۴) ای دل از سیل فنا بنیاد هستی برکنند / چون تو را نوح است کشتیان، ز طوفان غم مخور
- ۴۸- تقطیع هجایی مقابل همه مصراع‌ها، به جز مصراع گزیده‌ی ... درست است؟
(۱) پرده برانداخت ز رخ، یار نهان گشته‌ی ما: -UU/-UU/-UU/-UU- (۲) دانه چو طفلی است در آغوش خاک: -U/-UU/-UU/-UU-
(۳) جهان‌ا چه بد مهر و بد خو جهانی: -U/-U/-U/-U- (۴) واعظان کاین جلوه بر محراب و منبر می‌کنند: -U/-U/-U/-U-
- ۴۹- قاعده قافیه در کدام بیت متفاوت است؟
(۱) مدام مست می‌دارد نسیم جعد گیسویت / خرابم می‌کند هر دم فریب چشم جادویت
(۲) راستی گویم به سروی ماند این بالای تو / در عبارت می‌نیاید چهره زیبای تو
(۳) گل من نه تنها بدان رنگ و بوست / که پاکیزه دامن و پاکیزه خوست
(۴) دگر نگاه مگردان در آسمان کبود / کبوتران تو پر خسته آمدند فرود





۵۰- با توجه به قواعد قافیه، در کدام گزینه قافیه درست است؟

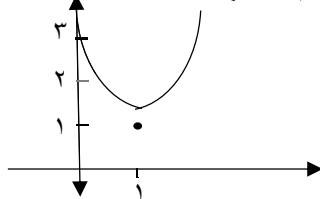
- (۱) چینان و رومیان بحث آمدند/ رومیان از بحث در مکت آمدند
(۳) چو آمد شاه موید در شبستان/ بدیدش کند روی چون گلستان
(۲) بیا تا یک دهن پرخنده داریم/ به می جان و جهان را زنده داریم
(۴) دیدن دیده فزاید عشق را/ عشق در دیده فزاید صدق را

سوالات ریاضی و آمار - پایه دهم انسانی

۵۱- در کارگاهی هزینه تولید روزانه x واحد کالا برابر با $c(x) = x^2 + 80x + 100$ است که هر واحد کالای آن ۴۰۰ تومان به فروش می‌رسد اکنون کارگاه روزانه ۱۱۰ واحد کالا تولید می‌کند برای این که کارگاه به بیشترین سود روزانه برسد باید کدام کار را انجام دهد؟

- (۱) ۷۰ واحد به تولید روزانه‌اش اضافه کند.
(۳) ۵۰ واحد به تولید روزانه‌اش اضافه کند.
(۲) ۲۰ واحد از تولید روزانه‌اش کم کند.
(۴) ۵۰ واحد از تولید روزانه‌اش کم کند.

۵۲- محمد، علی، حسن و حسین می‌خواهند معادله سهمی زیر را بنویسند به نظر شما جواب کدام یک درست است؟



(۴) حسین و علی

(۳) علی و محمد

(۲) حسین و محمد

(۱) حسن و حسین

جواب محمد: $y = x^2 - 2x + 3$ جواب حسین: $y = 2(x - 1)^2 + 1$ جواب حسن: $y = 2x^2 + 4x + 3$ جواب علی: $y = 2x^2 - 4x + 3$

۵۳- یک شهرک مسکونی از سه بلوک A، B و C تشکیل شده است تعداد ساکنین بلوک‌ها به ترتیب ۵۰۰، ۶۰۰ و ۹۰۰ نفر است. اگر بلوک‌ها را نمونه و کل شهرک را جامعه فرض کنیم آماره مربوط به افراد بالای ۱۰۰ کیلو به ترتیب ۰/۱۲، ۰/۱۸ و ۰/۱۸ است. پارامتر مربوط به افراد ۱۰۰ کیلو یا کم‌تر کدام است؟

(۴) ۰/۸۵۸

(۳) ۰/۸۴۸

(۲) ۰/۸۳۸

(۱) ۰/۸۲۸

۵۴- میانه تعدادی داده‌ی آماری برابر ۳/۵ است. مجموع میانگین داده‌های کوچک‌تر از میانه و میانگین داده‌های بزرگ‌تر از میانه ۷ است اگر تعداد داده‌ها فرد باشد. میانگین کل داده‌ها کدام است؟

(۴) ۷/۵

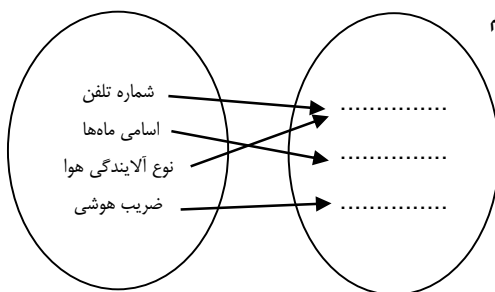
(۳) ۷

(۲) ۳/۵

(۱) ۳

۵۵- در نمودار ون مقابل با توجه به نوع متغیر جای خالی از بالا به پایین با کدام

کلمات پرمی‌شود؟



(۱) اسمی - اسمی - فاصله‌ای

(۲) اسمی - اسمی - نسبتی

(۳) نسبتی - اسمی - فاصله‌ای

(۴) اسمی - ترتیبی - فاصله‌ای

۵۶- تابع $f(x) = -\frac{1}{4}x + 4$ را با دامنه $\{100, 99, \dots, 1, 0, \dots, 98, -99\}$ در نظر بگیرید مقدار متوسط اعضای برد تابع f کدام است؟

(۴) ۴/۲۵

(۳) ۴

(۲) ۳/۷۵

(۱) ۳/۵

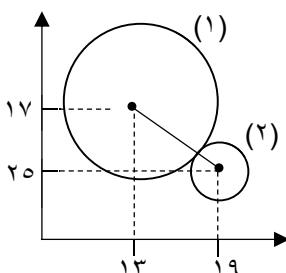
۵۷- در نمودار حبابی مقابل، واحد اندازه‌گیری متغیر محورهای عمودی و افقی یکسان است اگر مقدار متغیر سوم برای دایره (۱)، ۹ برابر این متغیر برای (۲) باشد. اختلاف شعاع دایره‌های نظیر (۱) و (۲) چه قدر است؟

(۱) ۱

(۲) ۲

(۳) ۵

(۴) ۷





۵۸- دامنه میان چارکی یک نمودار جعبه‌ای ۲۵ و اختلاف چارک اول با سیل‌ها ۳۸ و ۲۶ است. اگر کوچک‌ترین عضو داده‌ها ۳ باشد مجموع مقادیر ممکن برای چارک سوم کدام است؟

(۱) ۱۰۰ (۲) ۱۲۰ (۳) ۶۴ (۴) ۳۶

۵۹- تعدادی داده‌ی آماری که از منحنی نرمال پیروی می‌کنند با میانگین ۴۰ و انحراف معیار ۳ داریم. اگر تعداد داده‌های بازه (۴۳ و ۳۷) برابر ۱۰۲۰۰۰ باشد تعداد داده‌های بازه (۴۶ و ۴۳) کدام است؟

(۱) ۳۴۰۰۰ (۲) ۳۰۰۰۰ (۳) ۲۷۰۰۰ (۴) ۲۱۰۰۰

۶۰- در کدام یک از قسمت‌های زیر نوع نمونه‌گیری و روش گردآوری اطلاعات درست نوشته شده است؟
 الف) مدت زمانی که تمام دانش‌آموزان یک کلاس صرف مطالعه کتاب‌های درسی می‌کنند. (تصادفی - پرسشنامه)
 ب) برای بررسی لامپ‌های تولیدی یک کارخانه ۵۰ عدد از آن‌ها را تست می‌کنیم. (تصادفی - مشاهده)
 ج) میزان رضایت‌مندی مراجعه‌کنندگان به یک بانک در یک روز (تصادفی - دادگان)

(۱) الف (۲) ب (۳) ج، ب (۴) الف، ج

سوالات تاریخ- پایه دهم انسانی

۶۱- حکومت ماد در زمان فرمانروایی کدام پادشاه به اوج قدرت رسید؟

(۱) دهیوک اولین پادشاه ماد (۲) دهیوک سومین پادشاه مادی (۳) هووخشتر اولین پادشاه مادی (۴) هووخشتر سومین پادشاه مادی

۶۲- قباد ساسانی با چه هدفی از مزدک حمایت کرد؟

(۱) حمایت از اشراف و نجبا (۲) قدرت مطلق در امور کشور (۳) کوتاه کردن دست نجبا و موبدان (۴) حفظ زمین و دارایی طبقات بالا جامعه

۶۳- شیوه حکومتی کوروش بنیان‌گذار حکومت هخامنشی بر چه اساسی استوار بود؟

(۱) فرمانروایی مطلق (۲) متمرکز و قدرتمند
 (۳) ملوک الطوایفی (۴) احترام به دین و فرهنگ مردم سرزمین‌های فتح شده

۶۴- این شیوه حکومتی که در آن سرزمین‌ها به صورت موروثی توسط پادشاهان کوچک و حاکمان محلی اداره می‌شود و در آن پادشاهان و حاکمان محلی دارای سپاه و ضرب سکه بودند.

(۱) امپراتوری (۲) قدرتمند و متمرکز (۳) ملوک الطوایفی (۴) ایلی - قبیله‌ای

۶۵- در کدام موارد توصیف درستی از اوضاع اجتماعی ایران باستان شده است؟

الف - دوره هخامنشیان، سرآغاز ایجاد نابرابری‌های اقتصادی و اجتماعی و شکل‌گیری طبقات اجتماعی بود.
 ب - در دوره ساسانیان، طبقه فرادست گسترش چشمگیری یافت و دارای درجات و مراتب متفاوت شد.
 ج - در دوره ساسانیان گروه جدیدی به طبقه حاکم افزوده شد و قدرت نجبای درجه دوم افزایش یافته است.
 د - در دوره مادها، به دلیل اهمیت فتوحات نظامی جنگجویان نسبت به روحانیان و کشاورزان جایگاه بالاتری یافتند.
 (۱) الف، ب (۲) الف، د (۳) ب، ج (۴) ج، د

۶۶- کدام گزینه از ویژگی‌های تجارت در دوران ساسانی نیست؟

(۱) در دوران ساسانی، تجارت کالاهای تجملاتی جای تجارت کالاهای ارزان قیمت را گرفت.
 (۲) بازرگانان ایرانی از چین تا شرق آفریقا و مرکز اروپا مشغول دادوستد بودند.
 (۳) سکه‌های نقره‌ی ساسانی در بیشتر مناطق، رایج و معتبر بود.
 (۴) ساسانیان بیش از حکومت‌های قبلی بر کار تجارت نظارت داشتند.

۶۷- بیشتر کارگاه‌های تولیدی ساسانیان در کدام شهرها وجود داشت و چه کالاهایی را تولید می‌کردند.

(۱) شوش، گندی شاپور، تیسفون - نوعی از پارچه‌های زربافت و ابریشمی
 (۲) شوشتر، تیسفون، شوش - قالی‌های ابریشمی نفیس
 (۳) شوش، گندی شاپور، شوشتر - نوعی از پارچه‌های زربافت و ابریشمی
 (۴) تیسفون، شوش، سیراف - ظروف نقره و پارچه‌های زربافت

۶۸- کدام گزینه، درباره محل آتشکده‌های دوره ساسانی و اختصاص آنها به طبقات و گروه‌های اجتماعی درست است؟

(۱) آتشکده آذر فرنخ در فارس، ویژه جنگجویان بود.
 (۲) آتشکده آذر برزین مهر در خراسان، مخصوص کشاورزان بود.
 (۳) آتشکده آذر فرنخ در خراسان به موبدان زرتشتی تعلق داشت
 (۴) آتشکده آذر برزین مهر در فارس به موبدان زرتشتی اختصاص داشت.

**۶۹- کدام مورد، دربارهٔ آناهیتا و پرستش آن در ایران دوره اشکانی درست است؟**

- (۱) در استخر و کنگاور معبد و نیایشگاه ویژه آناهیتا وجود داشت.
- (۲) پرستش آن به قلمرو روم راه یافت و به این مستقلی تبدیل شد.
- (۳) ایزد پیمان و قانون بود و پرستش آن بخشی از آیین زرتشت به شمار می‌رفت.
- (۴) از خدایان یونانی بود و برخی از پادشاهان اشکانی به تقلید از یونانیان برای او معابدی ساختند.

۷۰- در دوران کدام دولت باستانی، گوسان‌ها داستان‌های ملی و پهلوانی را سینه به سینه به نسل‌های بعدی منتقل می‌گرفتند؟

- (۱) سلوکیان (۲) اشکانیان (۳) هخامنشیان (۴) ساسانیان

سوالات جغرافیای ایران - پایه دهم انسانی**۷۱- به ترتیب، پاسخ مناسب هر یک از موارد زیر در کدام گزینه آمده است ؟**

«راه ارتباطی دریای خزر به دریای سیاه - طولانی‌ترین رودهایی که از سمت جنوب شرق و شمال به دریای خزر می‌ریزند - انواع این ماهی‌ها فقط در دریای خزر زندگی می‌کند - اهمیت تالاب‌های حاشیه دریای خزر»

- (۱) دن، ولگا - اترک، ولگا - خاویاری - محل توقف پرندگان مهاجر
(۲) ولگا، اورال - اترک، کورا - خاویاری - وجود منابع نفت و گاز
(۳) دن، ولگا - اترک، ولگا - میگو - محل توقف پرندگان مهاجر
(۴) دن، ولگا - اترک، کورا - میگو - وجود منابع نفت و گاز

۷۲- کدام عبارت‌های زیر درباره دریاهای ایران درست هستند؟

- (الف) دریای خزر در شرق مریوان، دریای دائمی است.
(ب) نام دیگر دریای ارومیه، کبودان است.
(ج) دریای جازمورین، دریای فصلی است که بین استان کرمان و سیستان بلوچستان واقع شده است.
(د) شباهت دریای نیریز و فامور این است که هر دو دریای دائمی هستند.
(ه) نام دیگر دریای پریشان، مهارلو است.

- (۱) ج - ه (۲) الف - د (۳) ب - ه (۴) ب - ج

۷۳- با توجه به عواملی که بر وضع آب کشورمان تاثیرگذار است، کدام مورد را نمی‌توانیم از ویژگی‌های رودهای ایران در نظر بگیریم؟

- (۱) در ایران بیشتر بارش‌ها در اواخر فصل پاییز تا اوایل فصل بهار می‌بارد، به این دلیل هرچه به پایان این دوره نزدیک‌تر می‌شویم، آبدهی رودها کمتر می‌شود.
(۲) با توجه به ناهمواری‌ها و جهت آن‌ها، هر چه از غرب به سمت شرق کشور برویم، مقدار آب رودها کمتر می‌شود.
(۳) رودهایی که از کوهستان‌های بلند و برف گیر تغذیه می‌شوند، دائمی هستند، اگر این رودها در نواحی مرطوب جریان یابند، مقدار آب آن‌ها بیشتر خواهد بود.
(۴) رودهای مناطق نسبتاً خشک بیشتر طغیانی و اتفاقی و مقدار آب آنها در سالهای مختلف، متفاوت است.

۷۴- اگر میزان رشد جمعیت در کشور پاکستان برابر با ۲ باشد، چند سال طول می‌کشد تا جمعیت این کشور دو برابر شود؟

- (۱) ۷۰ (۲) ۲۰ (۳) ۳۵ (۴) ۴۰

۷۵- در کدام نوع مهاجرت در ایران به ترتیب عوامل انسانی و طبیعی دخالت داشته است؟

- (۱) مهاجرت پس از اصلاحات ارضی در دهه ۴۰ - مهاجرت قبایل کرد به نواحی شمال شرقی ایران
(۲) مهاجرت پس از اصلاحات ارضی در دهه ۴۰ - مهاجرت کردن به نواحی شمال شرقی در زمان شاه عباس
(۳) مهاجرت کردن به نواحی شمال شرقی در زمان شاه عباس - مهاجرت آریایی‌ها از شمال دریای خزر
(۴) مهاجرت آریایی‌ها از شمال دریای خزر - مهاجرت قبایل کرد به نواحی شمال شرقی ایران

۷۶- کدام عامل اثرگذار در پراکندگی جمعیت در دهه‌های اخیر افزایش چشمگیری داشته است؟

- (۱) ناهمواری (۲) پراکندگی معادن (۳) منابع آب (۴) انسان

۷۷- کدام گزینه درباره تقسیمات کشوری در زمان ساسانیان نادرست است؟

- (۱) خوره: استان (۲) سرزمین: ولایت (۳) تسوگ: شهرستان (۴) رستاک: دهستان

۷۸- در سال ۱۳۷۲ در طرح اولین استان جدید، نام کدام استان به تصویب مجلس شورای اسلامی رسید؟

- (۱) قم (۲) قزوین (۳) اردبیل (۴) گلستان

۷۹- هر یک از موارد زیر به کدام نوع از سکونت‌گاه‌ها اشاره دارد؟

الف) تحت‌تاثیر پدیده‌های اطراف خود است.

ب) در امتداد ساحل شکل می‌گیرد

پ) خانه‌ها با فاصله از هم قرار دارند.

۲) متمرکز - متمرکز - پراکنده

۱) پراکنده - متمرکز - متمرکز

۴) متمرکز - خطی - متمرکز

۳) پراکنده - خطی - پراکنده

۸۰- به ترتیب کدام شهرها به شکل شطرنجی، شعاعی و خطی ساخته شده اند؟

۲) بوشهر - همدان - سلماس آذربایجان غربی

۱) سلماس آذربایجان غربی - همدان - بوشهر

۴) سلماس آذربایجان غربی - بوشهر - همدان

۳) همدان - بوشهر - سلماس آذربایجان غربی

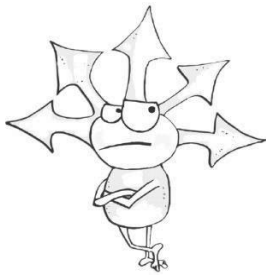
سوالات جامعه‌شناسی - پایه دهم انسانی

۸۱- عبارات زیر به ترتیب با چه مفاهیمی ارتباط دارند؟

- هرگاه یک فرهنگ بر عقاید و ارزش‌های خود پافشاری نکند، دادوستد فرهنگی به لایه‌های عمیق آن سرایت می‌کند.

- جهان اجتماعی عناصر فرهنگی دیگر را بدون تحقیق و گزینش به صورت تقلیدی فرا می‌گیرد.

- انسان‌ها به تفسیر و شناختی صحیح از عالم و آدم نائل نمی‌شوند.



۱) ارتباطات بین فرهنگی - از خود بیگانگی فرهنگی - ارتباطات بین فرهنگی

۲) ارتباطات بین فرهنگی - خودباختگی فرهنگی - از خود بیگانگی فرهنگی

۳) خودباختگی فرهنگی - از خود بیگانگی فرهنگی - از خود بیگانگی فرهنگی

۴) خودباختگی فرهنگی - خودباختگی فرهنگی - ارتباطات بین فرهنگی

۸۲- موارد زیر به ترتیب، پیامد چیست؟

- تبدیل شدن ایران به قلب تپنده بیداری اسلامی

- تأمل و بازبینی در نظریات نظریه‌پردازان غربی

- تبدیل شدن اسلام به یک قطب فرهنگی نوین

۱) حیات معنوی اسلام - هویت مستقل، فعال و اثرگذار اسلام - الهام گرفتن اسلام از انقلاب اسلامی

۲) بازگشت جامعه ایران به هویت اسلامی - حیات معنوی اسلام - جست و جوی هویت جهان اسلام بیرون از تصاویر جهان غرب

۳) بازگشت جامعه ایران به هویت اسلامی - هویت مستقل، فعال و اثرگذار اسلام - الهام گرفتن جهان اسلام از انقلاب اسلامی و جست و جوی هویت

جهان اسلام بیرون از تصاویر جهان غرب

۴) حیات معنوی اسلام - گشودن افق‌های جدید در اثر تبدیل ایران به قلب تپنده بیداری اسلامی - الهام گرفتن اسلام از انقلاب اسلامی

۸۳- روایت کدام نوع هویت ایرانی را می‌توان در شاهنامه فردوسی دید؟

۱) هویتی دنیوی و در مواردی آمیخته با فرهنگ اساطیری

۲) هویتی دینی و در مواردی آمیخته با فرهنگ دنیوی و اساطیری

۳) هویتی توحیدی، دینی و در مواردی آمیخته با اساطیر

۴) هویتی توحیدی، دینی و در مواردی آمیخته با دنیوی‌گرایی

۸۴- به ترتیب عبارات درست در رابطه با تاثیر نظام فرهنگی بر نظام سیاسی - سیاست - جمهوری کدام است؟

۱) وفادار ماندن نظام سیاسی به ارزش‌های فرهنگی - اعمال قدرت سازمان‌یافته برای دستیابی به هدف معین - حاکمیت اکثریت بر مدار خواسته آن‌ها.

۲) تعیین عقاید، ارزش‌ها و اصول حاکم بر نظام سیاسی - اعمال قدرت سازمان‌یافته برای دستیابی به هدف معین - حضور اکثریت مردم براساس حقیقت و فضیلت.

۳) عملکرد نظام سیاسی در جهت عقاید و ارزش‌های فرهنگی جامعه - سازمان یافتن قدرت برای رسیدن به هدف معین - حاکمیت اکثریت بر مدار خواسته آن‌ها.

۴) تعیین ارزش‌ها و اصول حاکم بر نظام سیاسی توسط نظام فرهنگی - پیدایش مجموعه سازوکارهایی برای اعمال سیاست‌ها - فعالیت اقلیت براساس حقیقت و فضیلت.

۸۵- همه موارد زیر به جزء گزینه در مورد خانواده صحیح است.

- (۱) انتقال فرهنگ از کارکردهای مهم خانواده است.
- (۲) صاحب نظرانی که خانواده را یاخته می‌دانند، معتقدند هر چه در جامعه وجود دارد در خانواده هم وجود دارد.
- (۳) یکی از مهمترین کارکردهای خانواده مودت میان انسان‌ها و جوامع است.
- (۴) تکریم سالمندان و فقدان خشونت از مولفه‌های مهم بعد نظام حقوقی خانواده می‌باشد.

۸۶- انسان با طی چه مراحل، هویت اجتماعی خود را شکل می‌دهد و اگر یک جهان اجتماعی، روش‌های مناسبی برای کنترل اجتماعی نداشته باشد، دچار چه مشکلاتی می‌شود؟

- (۱) در یک جهان اجتماعی متولد می‌شود به عنوان یکی از اعضای جهان اجتماعی به رسمیت شناخته می‌شود و برای او ویژگی‌هایی متناسب با موقعیتی که در آن قرار گرفته است در نظر گرفته می‌شود - جامعه‌پذیری با شکست مواجه می‌شود، افراد کنش‌ها و اعمال خود را متناسب با آن فرهنگ انجام نمی‌دهند و افراد دچار کجروی اجتماعی می‌شوند.
- (۲) موقعیت خود را می‌شناسد، حقوق و تکالیف خود را یاد می‌گیرد، به حقوق و تکالیف خود عمل می‌کند - در معرض آسیب‌های بیشتری قرار می‌گیرد، باز تولیدش با مشکل مواجه می‌شود، دوام و بقای آن تهدید می‌شود.
- (۳) فرد با آموزش‌های اساسی و ماندگاری که در خانواده می‌بیند، اولین و مهم‌ترین آشنایی‌ها را با جهانی که در آن متولد شده است پیدا می‌کند - افراد مطابق ارزش‌ها و قواعد جهان اجتماعی عمل نمی‌کنند، افراد دچار کجروی اجتماعی می‌شوند و جامعه آن‌ها را تنبیه و مجازات می‌کند.
- (۴) فرهنگ جامعه از طریق جامعه‌پذیری به افراد منتقل می‌شود، انسان‌ها به جایگاه اجتماعی خود پی می‌برند و شیوه زندگی را می‌آموزند - فرایند جامعه‌پذیری به‌طور کامل انجام نمی‌گیرد، افراد از پذیرش عقاید، ارزش‌ها و هنجارهای اجتماعی سرباز می‌زنند و کجروی اجتماعی افزایش می‌یابد.

۸۷- کدام گزینه درباره هویت فرهنگی درست است؟ و کدام یک از عوامل تحولات هویتی بیرونی است؟

- (۱) هرگاه افراد جامعه نوعی از ارزش‌ها را بپذیرند و به رسمیت بشناسند هویت فرهنگی پدید می‌آید و اگر همچنان به آن عقاید پایبند باشند هویت فرهنگی تداوم می‌یابد - تعامل یک فرهنگ با دیگر فرهنگ‌ها
- (۲) اگر هویت فرهنگی جهان اجتماعی حق باشد اما به مرور زمان عقاید و ارزش‌هایش دیگر مقبول جامعه نباشد و جایگاه اجتماعی و اهمیت اجتماعی خویش را از دست بدهد، از آن جهت که حق است تداوم می‌یابد - کاستی‌ها و بن‌بست‌های موجود در هویت فرهنگی جهان اجتماعی
- (۳) هویت فرهنگی جهان اجتماعی فرصت شکل‌گیری هویت‌های خانوادگی، شغلی و متناسب با خود را پدید می‌آورد و در برابر انواع هویت‌های فرهنگی که با عقاید و ارزش‌های آن ناسازگار است، مقاومت می‌کند - تعامل یک فرهنگ با دیگر فرهنگ‌ها
- (۴) هویت فرهنگی جهان اجتماعی فرصت شکل‌گیری هویت‌های خانوادگی، شغلی و متناسب با خود را پدید می‌آورد و در برابر انواع هویت‌های فرهنگی که با عقاید و ارزش‌های آن ناسازگار است، مقاومت می‌کند - کاستی‌ها و بن‌بست‌های موجود در هویت فرهنگی جهان اجتماعی

۸۸- به ترتیب پاسخ هر یک از پرسش‌های زیر در رابطه با انسداد اجتماعی در کدام گزینه مطرح شده است؟

- اگر رده‌بندی بر اساس سرمایه اقتصادی باشد، در آن جامعه محرومان با چه وضعیتی روبه‌رو هستند؟
- انسداد اجتماعی مسدود بودن چه راهی است؟
- انسداد اجتماعی بیشتر در چه جوامعی وجود دارد؟

- (۱) انسداد اجتماعی - تحرک افقی در سطح جامعه - جوامعی که موقعیت افراد بر اساس ویژگی‌های انتسابی است.
- (۲) تحرک نزولی - تحرک افقی در سطح جامعه - جوامعی که موقعیت افراد بر اساس ویژگی‌های اکتسابی است.
- (۳) انسداد اجتماعی - راه ارتقا و تحرک صعودی - جوامعی که موقعیت افراد بر اساس ویژگی‌های انتسابی است.
- (۴) تحرک نزولی - راه ارتقا و تحرک صعودی - جوامعی که موقعیت افراد بر اساس ویژگی‌های اکتسابی است.

۸۹- عبارات صحیح و غلط را مشخص نمایید.

- هویت خانوادگی ما، بخشی از هویت فردی ما و نتیجه عضویت ما در خانواده است.
- تغییراتی که باعث تحولات هویتی در جهان اجتماعی می‌شوند، یک جهان اجتماعی را به جهان اجتماعی دیگری تبدیل می‌کنند.
- انتظارات جامعه از طریق الگوهای عمل یا همان هنجارها در حقوق و تکالیف مربوط به نقش‌های اجتماعی نمودار می‌شوند.
- در بعضی از بخش‌های جهان اجتماعی، سازوکارهایی برای نظارت بر اعضا وجود دارد. عضویت در جهان اجتماعی همواره با نظارت و کنترل اجتماعی همراه است.

(۲) ص - غ - غ - ص

(۴) غ - ص - ص - غ

(۱) غ - ص - غ - ص

(۳) غ - ص - ص - ص



۹۰- هریک از موارد زیر با چه مفاهیمی ارتباط دارند.

- هویت‌های اجتماعی که فرد به صورت انفعالی می‌پذیرد.

- جلوگیری از تحصیل دختران محجبه در برخی جوامع غربی

- حرام بودن برخی مشاغل در اسلام

(۱) هویت اجتماعی انتسابی - در جهان سکولار فعالیت‌هایی که هویت دینی افراد را آشکار می‌کنند، منع می‌شوند- در جهان دینی و معنوی، هویت‌هایی که ابعاد متعالی انسان را نفی کنند، به رسمیت شناخته نمی‌شوند.

(۲) هویت اجتماعی انتسابی - در جهان‌های اجتماعی مختلف، فرصت‌های پیش روی افراد برای کسب هویت‌های جدید، متفاوت است - در جهان سکولار، هویت‌هایی که ابعاد متعالی انسان را نفی کنند، به رسمیت شناخته نمی‌شوند.

(۳) هویت اجتماعی اکتسابی - در یک جهان سکولار، هویت دینی و معنوی افراد نمی‌تواند بروز و ظهور اجتماعی داشته باشد- انسداد اجتماعی در جهان اسلام

(۴) هویت اجتماعی اکتسابی - در جوامع سکولار، امکان رای دادن به قوانین الهی وجود ندارد - هر جامعه‌ای برخی هویت‌ها را می‌پذیرد و برخی را منع می‌کند.

سوالات منطق - پایه دهم انسانی

۹۱- کدام گزینه درست بیان شده است؟

- (۱) از درستی «اگر چیزی تنفس کند» دریابیم که قطعاً «اگر چیزی تنفس کند، گیاهی زنده است» نیز صادق است: ایهام انعکاس
- (۲) از کذب «بعضی وسایل نقلیه چوبی هستند» نتیجه بگیریم که مطمئناً «هر وسیله نقلیه‌ای چوبی است» درست است: استثنای قابل چشم‌پوشی
- (۳) از درستی «هر علتی معلولی دارد» چنین استنباط کنیم که بدون تردید «بعضی معلول‌ها علت دارند» نیز یک قضیه صادق است: ایهام انعکاس
- (۴) از نادرستی «هیچ خفاشی پستاندار نیست» استنتاج کنیم که یقیناً «بعضی خفاش‌ها پستاندار هستند» نیز کاذب است: استثنای قابل چشم‌پوشی

۹۲- اگر «بعضی الف ب است» کاذب باشد، به ترتیب صدق و کذب «بعضی ب الف نیست» و «هر ب الف است» را کدام گزینه به درستی بیان کرده است؟

- (۱) صادق - کاذب (۲) صادق - صادق (۳) کاذب - کاذب (۴) کاذب - صادق

۹۳- عکس مستوی متداخل قضیه‌ای «بعضی الف ب است» می‌باشد، بین متضاد آن، با عکس مستوی متناقض قضیه «بعضی الف ب نیست» کدام یک از اقسام تقابل برقرار است؟

- (۱) تناقض (۲) تضاد (۳) تداخل (۴) تداخل تحت تضاد

۹۴- دلیل نامعتبر بودن قیاس «دیوار موش دارد، موش گوش دارد، پس دیوار گوش دارد» چیست؟

- (۱) حد وسط در هر دو مقدمه علامت منفی گرفته است.
- (۲) حد وسط در هر دو مقدمه به درستی تکرار نشده است.
- (۳) قانون نتیجه قیاس اقترانی رعایت نشده است.
- (۴) سورها در مقدمات مشخص نشده‌اند.

۹۵- اگر مقدمه اول و نتیجه یک قیاس اقترانی به صورت زیر باشند، برای داشتن قیاسی معتبر، قضایای کدام گزینه را می‌توان جایگزین مقدمه دوم کرد؟

مقدمه اول: برخی الف ب است.

مقدمه دوم:

..... برخی ب ج نیست.



- (۱) هیچ الف ج نیست. - هیچ ج الف نیست.
- (۲) هیچ الف ج نیست. - بعضی ج الف نیست.
- (۳) بعضی الف ج نیست. - هیچ ج الف نیست.
- (۴) بعضی الف ج نیست. - بعضی ج الف نیست.



۹۶- یک قیاس اقترانی، هر دو مقدمه‌اش از کدام نوع باشند، می‌تواند معتبر باشد؟

- (۱) موجبه جزئی
(۲) سالبه جزئی
(۳) موجبه کلی
(۴) سالبه کلی

۹۷- اگر مقدمه اول قیاسی «بعضی الف ب نیست» و مقدمه دوم آن «هر ب ج است» باشد،:

- (۱) قیاس شکل اول معتبر ساخته می‌شود.
(۲) هیچ قیاس معتبری ساخته نمی‌شود.
(۳) ممکن است نتیجه دارای کیفیت موجبه باشد.
(۴) می‌توان یک قیاس استثنایی ساخت.

۹۸- اگر قضیه شرطی منفصل «یا الف ب است یا ج» مانعه‌الرفع باشد، کدام گزینه درست است؟

- (۱) اگر الف ب نیست، ج است.
(۲) اگر الف ج است، ب نیست.
(۳) اگر الف ب است، ممکن نیست ج نباشد.
(۴) اگر الف ج نیست، ممکن است ب باشد.

۹۹- نوع کدام قضیه با بقیه متفاوت است؟

- (۱) روز اول فروردین یا چهارشنبه است یا پنج‌شنبه
(۲) هر عدد طبیعی یا عدد اول است یا از مضرب‌های ۴.
(۳) دانش‌آموزان یا به مسافرت نرفته‌اند یا از کلاس غایب‌اند.
(۴) پدر بزرگ من یا بیمار نیست یا در بیمارستان بستری است.

۱۰۰- کدام قضیه شرطی منفصل مانعه‌الجمع است؟

- (۱) هر الف ب است یا بعضی الف ب نیست.
(۲) بعضی الف ب است یا بعضی الف ب نیست.
(۳) هر الف ب است یا بعضی الف ب است.
(۴) هیچ الف ب نیست یا هر الف ب است.





سازمان ملی پرورش استعدادهای درخشان
معاونت برنامه ریزی و مدیریت مدارس

مدل تربیتی سمپاد

در طراحی مدل تربیتی سمپاد کلیدواژه‌های شعار چشم‌اندازی «هر نیاز کشور، یک سمپادی آماده اثرگذاری» محور قرار گرفته است و ۲۵ شایستگی در حوزه‌های دانش، مهارت، نگرش و منش شخصیتی در سبد شایستگی‌های فارغ التحصیلان مدارس استعدادهای درخشان قرار گرفته است.

